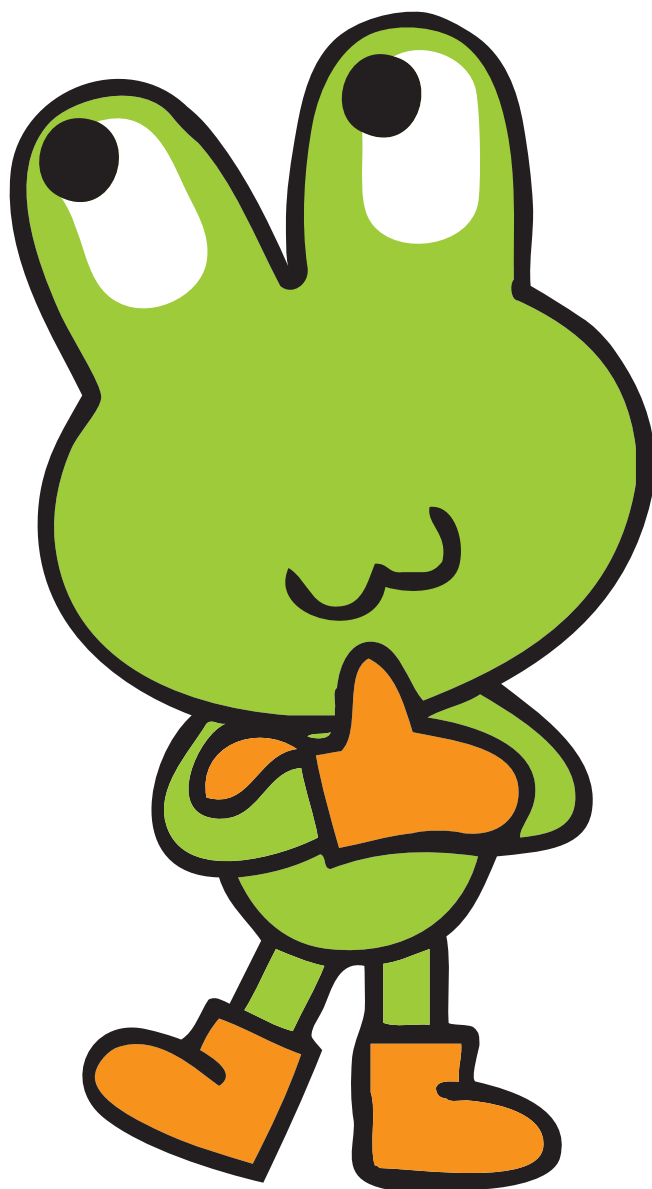


一般的な

着ぐるみQ&A



ESW(エガミスペースワークス株式会社)

〒810-0045 福岡県福岡市中央区草香江1丁目7-9-206

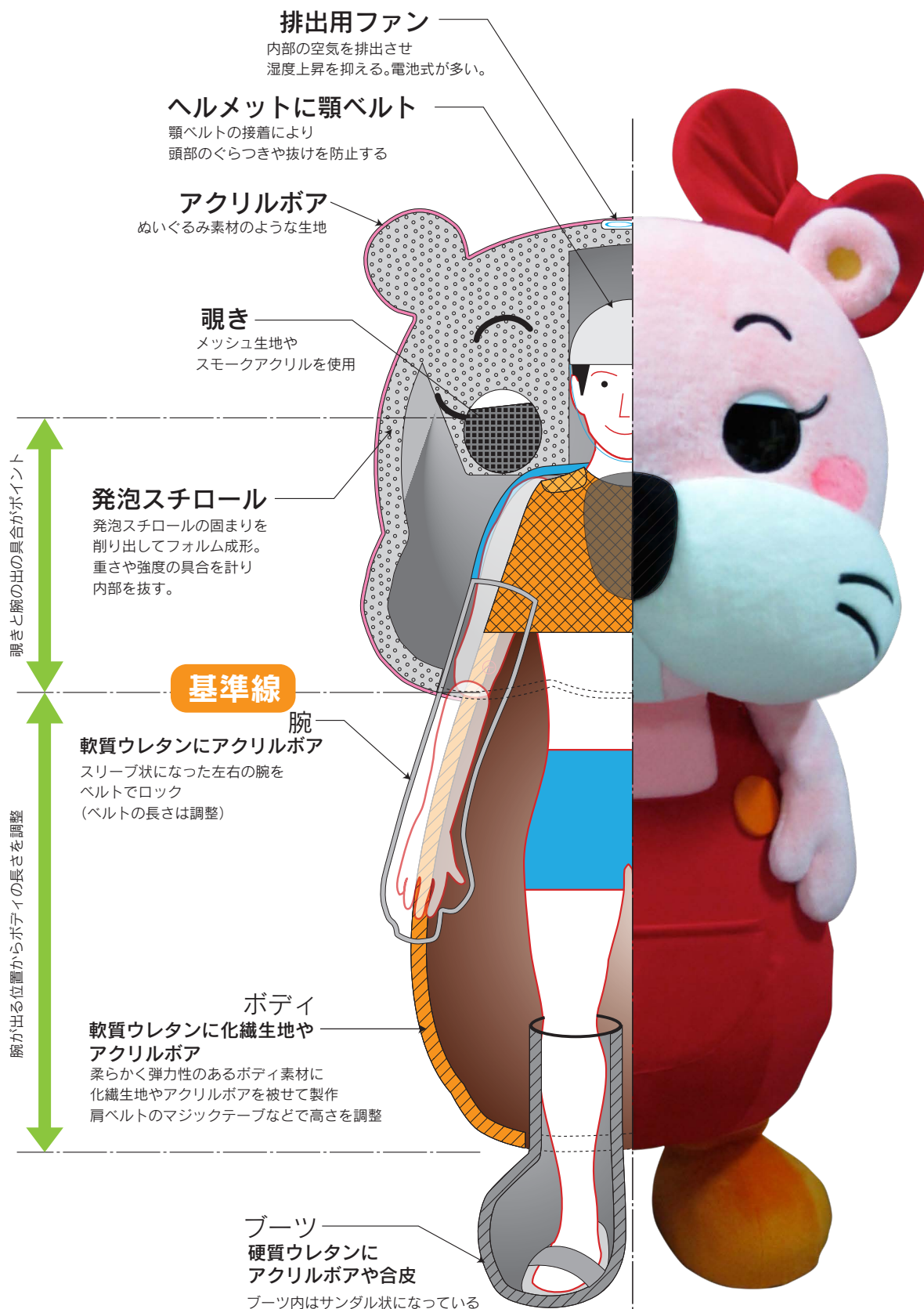
TEL:092-406-8235 FAX:092-406-8236

代表取締役：江上 健一

着ぐるみの構造はどうなっているの？

ポイント

動きやすく、見えやすく！



一般的な着ぐるみ内部の一例

※製造方法はこれだけではありません。

Q1

製作期間はどのくらいかかりますか？



できあがりイメージの図面で了解をいただいてから約1ヶ月を基準としています。ただし、年度末など混んでいる時期は、それ以上かかる場合もあります。しかし、お急ぎの場合はできるだけご要望にあわせてスケジュール調整をしています。



Q2

着ぐるみ製作の予算はどのくらいですか？



現在、ゆるキャラタイプの着ぐるみ1体につき50万円という基準を設けています。けれども「簡単」「早い」といった軽減要素があれば、製作金額は基準価格より下がります。逆に、「複雑」「材料費がかかる」「持ち物がある」といった負担増加の要素が考えられる場合は、50万円を超えてしまいます。

弊社の着ぐるみ基準価格には、「図面製作代」「打合せ代（1回）」「収納袋」「使用マニュアル」が含まれています。



Q3

大きな着ぐるみを作りたいのですが・・・。



大きな着ぐるみ製作にはいくつか課題があります。
第一にドアやエレベーターを抜けることができるか使用環境を検討してみましょう。

それで問題がなければ、動きやすさについてイメージする必要があります。頭部が大きくなるとフラツキが懸念されますので、重心や重量などを検討します。

また、材料の大きさも影響します。生地の規定幅を超えるような大きになると、生地同士のつなぎ目が生じ、見た目の問題も起こります。

Q4

ドアを抜けるためにはどうした良いの？



着ぐるみはドアやエレベーターを通り抜けるでも正面から見た顔をドアサイズまで縮めてしまうと、体型がかなり変な感じの比率になってしまいます。

そこでドア抜け対応として横から見た時のサイズ、特に頭部の横幅をドア抜けできるくらいに縮めています。

また、長い鼻がついている象のようにサイズ調整が難しい場合は、へこませることができる柔らかい素材を併用する場合があります。

一般的なオフィスドアの間口は 80cm 前後が多いようです。

そのため着ぐるみ製作では 70～80cm で頭部の横幅を調整しています。

しかし、ドアの間口サイズは建物により異なります。エレベーターも同様です。

必ず通るドアがある場合は、ご注文前に確認してください。



ドアは横になって
カニ歩きのように抜ける！

Q5

キャラクターの原画通りにできますか？



できるだけ原画に近くなるようにしていますが、中に入っているのは「人」です。そのため、人のプロポーションに原画を合わせるしかありません。

例えば腕の出る位置と中の人の目の位置は、それほど個体差はなく、一般的男子で 47～48cm、女子で 46～47cm です。この関係から着ぐるみの眼の位置と腕の位置が決まってしまうので、着ぐるみの中には、プロポーション調整を行ったキャラクターも少なくありません。

もちろん原図通りにできる場合もあります。けれども、キャラクターのイメージを壊さないように配慮して、着ぐるみは製作されています。

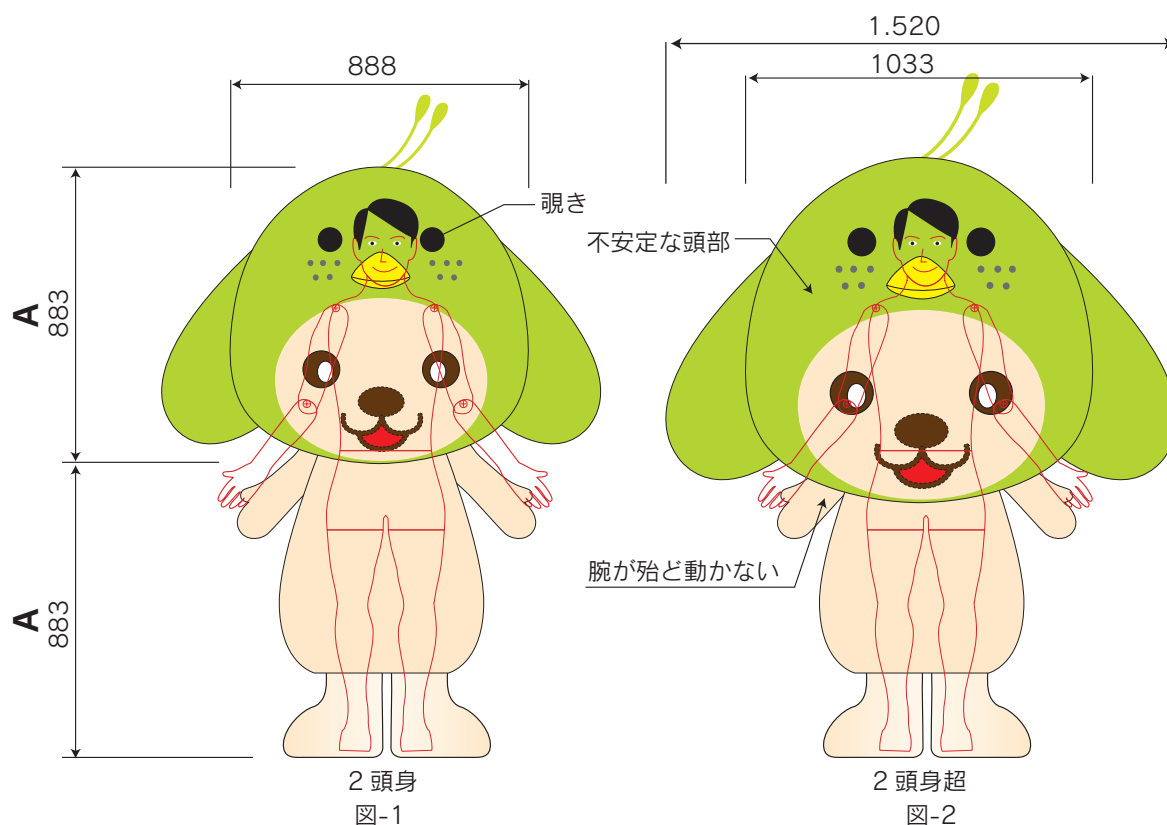
Q6

2頭身は可能ですか？



デザインにもよりますが、2 頭身くらいまでは可能です。ただし、必然的に腕の動きが制限されます。2 頭身を超えると頭部サイズがとて大きくなり、腕も殆ど動かせず、全体の動き自体に支障をきたします。

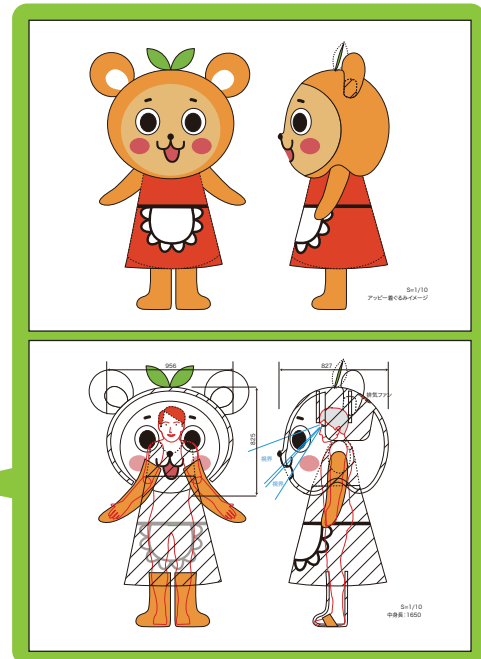
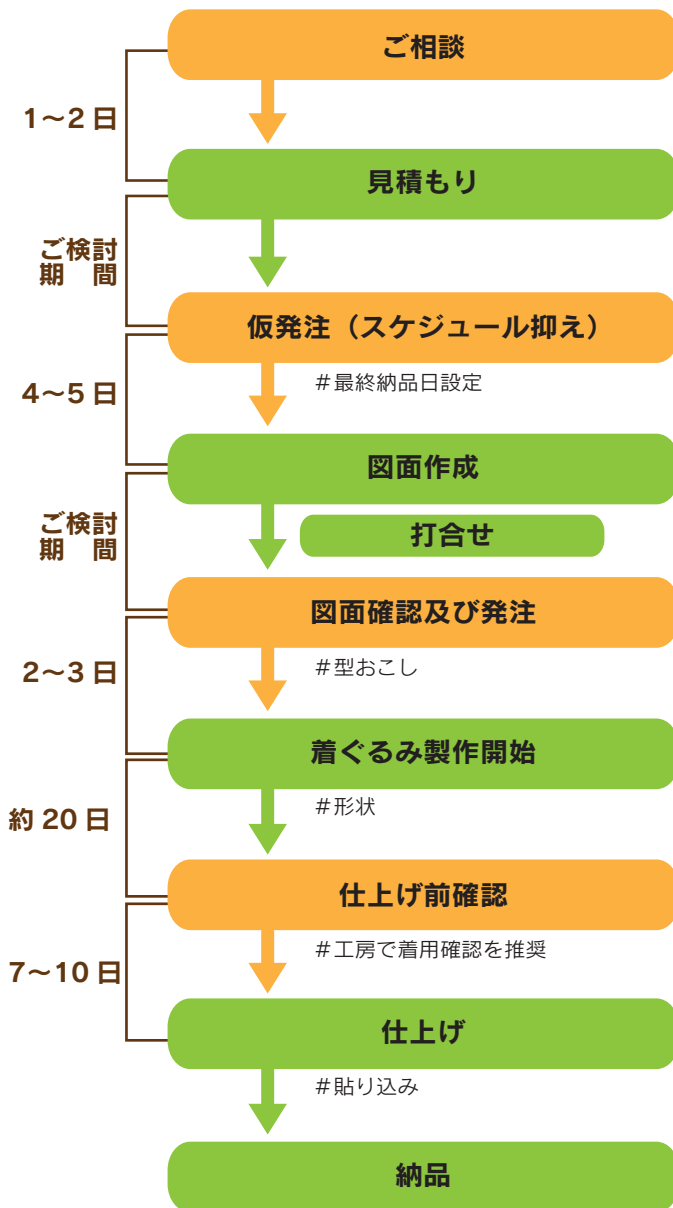
そのため着ぐるみ製作では、「動き」をよく考慮してプロポーションを調整しています。



上図は、ウグイスの目があったので、そこから覗く事ができましたが、犬の目だけの場合は、覗き部を作る必要がありました。

Q7

注文から納品までの工程は？



図面作成



仕上げ前確認

成形担当

仕上げ・道具担当

営業・図面担当

縫製担当



完成及び納品

Q8

重さや材料は？



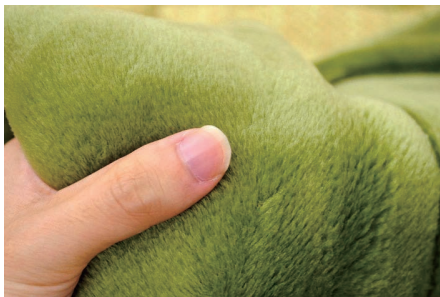
一般的なユルきゃらの重量は全体で7～10kgです。
発泡スチロール製の頭部の重量は約4～5kgありますが、中の人の肩で支えるのでさほど重く感じません。

頭部負担の軽減には、重心となる人の頭の位置がポイントとなります。



<発泡スチロール>

原料となるポリスチレンの比重は 1.05 あり、これを用途に応じて数十倍に発泡させているのが発泡スチロール。
広く使われているのが比重 0.011 ～ 0.015 程度、重いものは 0.02 ～ 0.03 程度ある。
よって 1m^3 あたりの重量は 11kg～30kg あり、梱包用（約 50 倍発泡）は 21 kg程度とされる。
着ぐるみ製作では、頭部に 1m^3 の 90 倍発泡のスチロールの固まりを使用するケースが多く、内部くりぬき後の重量は約4～5kg。



<アクリルボア>

アクリル繊維はアクリロニトリルを主原材料にした合成繊維。
柔らかい風合いを有し、羊毛に似せてつくることができるためかつてはセーターなどの衣類で使われケースが多かった。
現在では、ぬいぐるみの材料として見られる。熱に弱い欠点がある。
ちなみにboaは「婦人用毛皮または羽毛製襟巻き」の意。
着ぐるみ製作では、表面の仕上げ生地として多く使われている。

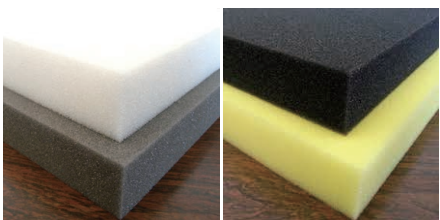
<エアー着ぐるみとの比較>

エアー着ぐるみのビニール質素材と比較すると、触り心地や存在感に優れている。
また、部分的張替といったメンテナンスができる利点もあり、着ぐるみ製作の定番素材として位置づけられている。
ただし現在のところ、愛着度とプレステージ感では断然従来タイプが優位。



<硬質ウレタン>

断熱性能が高い。
独立気泡構造なので、水や水蒸気の浸入に対する抵抗が強い。
着ぐるみ製作では、ブーツや頭部形成の素材として使う場合が多い。



<軟質ウレタン>

軽く、柔軟性に富み、すぐれたクッション性、保温性、緩衝性、吸音性などの特性がある。
着ぐるみ製作では、主にボディの形成素材として使用する。
クッション性や緩衝性があるので、子供がぶつかっても衝撃が吸収できる。
いわゆるスポンジ系。

Q9

ファンはつきませんか？



弊社着ぐるみには、基本的に空気排出用のファンが付いています。これは涼しくというより、中の湿気を外に出す機能があります。

また、ミニ扇風機を取り付けつこともありますが、取り付け可能なのはボディが大きいなど、キャラクターのデザインしだいです。



排出用に用いる
80mm 程度の薄型ファン
＜電源は乾電池＞
※頭部の目立たない場所に設置

Q10

夏場対策の方法はありますか？



保冷剤を使った「クールベスト」や「クールたすき」「クーリングベスト」などを使用しています。

様々な種類が市販されています。



一般的なクールベスト



たすき型



TechKewl 製品は、気化熱による放熱が期待できない、消防服、防護服や「着ぐるみ」の下に着用。



首まわり機能付き

- 事前に保冷剤を冷蔵庫で冷やしておく必要があります。
- 保冷剤には硬くなるのと軟質があります。
- その他必要なもの
・クーラーボックス



推奨品：ホレイベストV2

Q11

クリーニングはできますか？



着ぐるみのクリーニングは可能です。また、クリーニング屋さんの中には、それができる業者さんもあります。

汚れたら、お湯を通したタオルを固くしぼり、拭き落としてください。中性洗剤を使っても構いません。ただし、すぐにしまわないで、陰干し後収納しなければなりません。

Q12

修理だけ頼めますか？



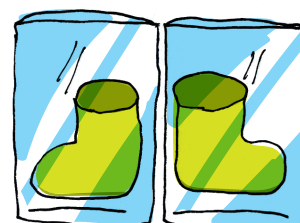
他の会社で製作した着ぐるみの修理だけでも承っています。使いやすくできるように様々な工夫をしています。

Q13

着ぐるみ使用で注意することはありますか？



1. 着ぐるみに入ったままでの長時間使用は危険です。
気候や状況にもよりますが、長くて30分くらいがめどです。
夏期や気温の高い時、ムシムシする日には、長時間の使用は避けてください。
2. 着ぐるみは必ず介添え（サポート）してください。
3. 香水やヘアトニックなど臭いのするものをつけてかぶると
着ぐるみ頭部に付く恐れがあります。次の人のために避けてください。
ファブリースもおすすめではありません。
4. 着ぐるみに座ったり、火気のある所で使用しないでください。
5. 雨の中での使用はできるだけ避けてください。
雨で濡れた場合は、着ぐるみをよく拭き、必ず陰干しし、十分に乾燥した後に
収納袋等に入れてください。
6. ブーツは別々のビニール袋に入れて保管してください。
他の部材と一緒にすると、汚れる原因になります。



Q14

長く使う秘訣を教えてください。



着ぐるみを長く使うのに欠かせない一番のポイントは保管の方法です。

1. 湿気のある場所には保管しないでください。
風通しの良いところがベストです。
2. 直射日光がダイレクトに当たる場所には保管しないでください。
3. 汚れた場合、お湯で絞ったタオルなどで拭くと汚れは落ちます。
その後必ず、陰干しした後に収納してください。
4. 型くずれしないように収納してください。
4. 使用後、収納する前に陰干しすると、臭いやカビを軽減できるので
長持ちしたり、クリーニングなどのメンテ費用を軽減できます。
5. 汚れが目立ち始めたら、早めにクリーニングに出してください。

着ぐるみは濡れても大丈夫！

慌てないでしっかりケアすれば長持ちできます。



タオルや柔らかい布で拭き取る

- 中性洗剤使用も可能ですが洗剤もきれいに拭き取ってください
- 熱くないお湯につけた布ふきも効果的です



ブラッシングして毛並みをそろえる

- 毛玉防止です



着ぐるみを陰干しで十分乾かす



袋に入れる

Q15

臭いはどうやったら消えますか？



一番簡単な方法は、天日干しです。

天気の良い日に外に出して陰干しすれば、だいたいの臭いは消えます。

それでも気になる場合は、

光触媒スプレー！！

太陽などの光に反応して、有機物を二酸化炭素や水に変化させ、無害化できます。つまり、人体への影響がありません。

臭いも消えます。

特に、太陽光でなく照明の光でも反応する高機能の光触媒スプレーがおすすめです。

例)

東芝マテリアル 光触媒スプレー ルネキャット

Q16

デザインからお願いできますか？



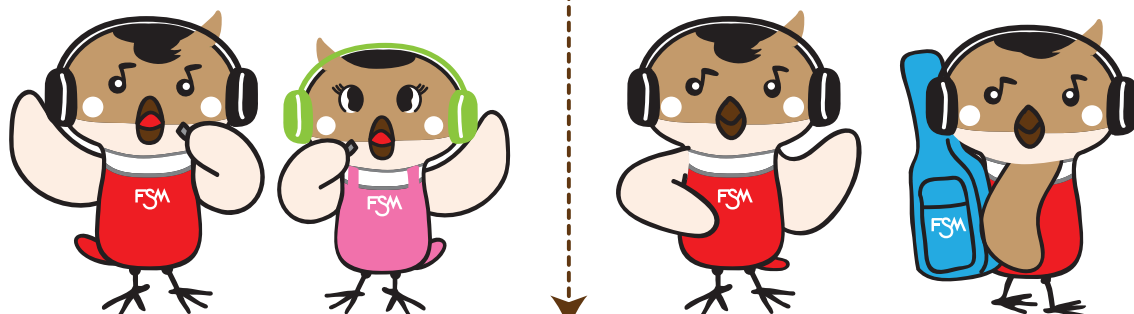
キャラクターのデザインから着ぐるみ製作まで一貫した製作は可能です。デザイン工程では、キャラクターのデザインだけでなく、特徴づけやネーミングもします。

その他、既存キャラクターの表情や動きにたくさんのパターンを付加するいわゆる「補作」の実績もあります。

※こうした作業代は別途料金がかかります。



デザインの提案



デザインの決定



図面作成

着ぐるみ製作
デザイン開始から
約 45 日で完成

